



The Children's Trust

Tout timoun se pitit nou tout

Misyon nou:

Se pou nou vin gen bon jan renome nan afè planifye, defann kòz timoun epi finanse bon jan sèvis pou amelyore vi timoun ak fanmi yo.

DIAL 211 HELPLINE The Children's Trust

Se yon referandòm yo te vote pou tabli "Fon pou ede timoun" ki gen non Angle "The Children's Trust". Se yon lajan ki la pou ede amelyore lavi timoun ak fanmi yo nan Miami-Dade Konnti.



MEN SA KI NAN TI JOURNAL SA A

- Kote plon an ye? 2
- Espwa pou paran: Ki jan pou n kontwole timoun mal elve 2
- Trete timoun ki konn genn kriz menm jan ou trete nenpòt lòt timoun 3
- Rakonte istwa epi fè konvèsasyon ak jenn timoun k ap aprann 4

ba yo plis konesans renmen yo plis

Telephone 305-631-8111 pou ou pran plis enfòmasyon www.bayopliskonesansrenmenyo.org pou ou.

Ki sa ki Gadri famiyal pou timoun?

Susan Gold, Ed. D., Rosalyn Laney, M.A., ak Blynda Murray, Kòdinatè pwojè nan University of Miami-Mailman Center for Child Development.

Kay ki gen gadri famiyal pou timoun, se biznis prive kèk moun fè lakay yo pou yo pran swen timoun piti epi pou fòme yo. Nan Florid, gen de kalite kay gadri famiyal pou timoun: gen "Ti" gadri ki gen 10 timoun pou pi plis, men senk nan yo (pa plis) se timoun laj preskolè, e pami senk sa yo, pa gen plis pase de ladan yo ki gen mwens pase 12 mwa (oswa 4 timoun pou pi plis, si yo tout gen mwens pase 12 mwa) epi gen "gwo" gadri ki kapab pran jiska 12 timoun, men kat ladan yo (pa plis) ki gen mwens pase 24 mwa epi yo dwe gen yon asistan pwofesè. Laj timoun ki nan yon kay gadri famiyal kapab kòmanse ak tibebe piti rive sou timoun ki nan pwogram apre lekòl. Nan Miyamided, tout kay gadri famiyal pou timoun dwe gen lisans Depatman timoun ak fanmi nan Florid.

Lè w chwazi mete pitit ou nan yon gadri ki sanble ak yon fanmi, se pa menm bagay ditou ak lè ou enskri li nan yon sant gadri. Gwoup timoun yo ki yon ti gwoup tou piti a, plizyè timoun laj diferan ki nan menm gwoup la, yon orè ki bon pou tout moun nan, ak anbyans lakay la, tout sa bay okazyon pou genyen pi bon kominikasyon ant fanmi yo ak responsab gadri a. Epi sa rann gadri famiyal pou timoun kalite gadri pou timoun anpil fanmi nan kominote nou an pi pito.

Atravè tout peyi a, gen plis pase 1.4 milyon responsab kay gadri famiyal pou timoun k ap pran swen kat milyon timoun kon sa epi k ap fòme yo. Nan Miyamided Konnti, genyen aktyèlman 488 responsab gadri famiyal pou timoun ki gen lisans pou fè travay sa a. Pou responsab gadri lakay ka resevwa lisans, yo dwe respekte lwa kadas ak sekirite kont dife pou zòn kote yo ye a epi yo dwe gen yon sètifika kalifikasyon pwofesyonèl.

Lè fini tou, tout responsab gadri dwe pase anba egzaminasyon ni vil la, ni eta a ni gouvènman

federal la, yo dwe tcheke anprent dwèt yo epi yo dwe reponn a tout egzijans sekirite ak sante. Premye kou fòmasyon an dire 35 èdtan, se sa Eta Florid la egzije. Gen sis klas nan fòmasyon sa : Regleman ak lwa sou kay gadri famiyal pou timoun; sante, sekirite ak nitrisyon; rekonèt ka lè yo fè abi sou timoun oswa lè manke ba yo swen epi rapòte ka sa yo ba leta; Kwasans ak devlopman timoun ; Obsèvasyon ak egzaminasyon sou konpòtman; epi Devlopman lang ak aktivite lekti ak ekriti nan bonè. Yo egzije tou pou tout responsab gadri famiyal pou timoun pran kou premye swen ak CPR pou tibebe ak timoun. Responsab gwo gadri famiyal pou timoun yo dwe gen sètifika ki rele "Florida Child Care Professional Credential" bon Referans pwofesyonèl swen timoun nan Florid (avan li te rele Child Development Associate Credential, oswa yo dwe gen yon sètifika ki gen menm valè ak sètifika sa a), epi tou yo dwe pran yon lòt 10 èdtan fòmasyon anplis. Tout responsab kay gadri famiyal pou timoun dwe genyen 10 èdtan fòmasyon an sèvis, chak ane.

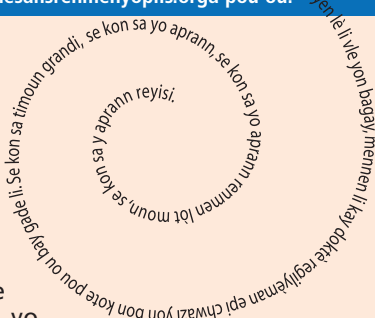
Kòm kalite edikasyon pitit ou pran nan bonè gen gwo konsekans sou devlopman yo, ou dwe pran san w pou egzaminen tout aspè nan gadri famiyal ou chwazi pou pitit ou a. Chèche yon anviwònman ki ka ede timoun nan byen devlope. Responsab gadri famiyal pou timoun yo, se pa senp "gadò tibebe" yo ye ankò, men yo konsidere yo kounye a kòm pwofesyonèl ki ouvri kè yo ak kay yo bay timoun .

Pou w ka jwenn plis enfòmasyon, kontakte resous lokal ak ajans referans lan nan nimewo 305-373-3521 oswa vizite sit www.miamidade.gov/dhs, Asosyasyon Kay Gadri Famiyal pou Timoun an Florid (Florida Family Child Care Home Association) nan www.family-childcare.org oswa Asosyasyon Nasyonal Gadri Famiyal pou Timoun (National Association for Family Child Care) nan www.nafcc.org.

MISSION NOU:

Se pou nou asire nou tout timoun nan Miami-Dade County jwenn atansyon kominote a, pou yo jwenn angajman ak resous kominote a, – kon sa, yo kapab devlope kapasite yo onivo entèlekyèl, emosyonèl, sosyal, fizik. Sa ap pèmèt yo pare pou y aprann, sa ap pèmèt yo anvi aprann letan pou yo kòmanse al lekòl.

Si ou gen kèk kesyon sou jan pou w elve pitit ou oubyen travay ou kòm paran, rele Òganizasyon Teach More/ Love More nan 305-631-8111. W ap jwenn moun pou ba wou enfòmasyon 24 sou 24 ann Angle, an Panyòl epi an Kreyòl.



Si ou ta renmen resevwa ti jounal sa a an kreyòl, rele (305) 631-8111.

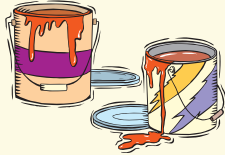


Kote plon an ye?

Suzie Kolb, MPA, Susan Uhlhorn, Ph.D., Julia Belkowitz, M.D., Steve Dearwater, M.S., ak Judy Schaechter, M.D.

Pa twò lontan sa, nou vèl ki di yo rantre kèk jwèt akòz kontaminasyon plon, bay paran anpil enkyetid. Ane pase, nan Miami-Dade County, gen 129 timoun ki gen mwens pase 7 an yo rive teste ki montre yo an kontak ak plon. Yon kantite plon ki twò wo lakay yon timoun kapab lakòz li toujou fatige depase, konpòtman l chanje, li gen anemi ak pwoblèm aprann. Men se pa jwèt sèlman ki lakòz timoun gen plon ni tou ki kab sèl sous ki montre timoun an kontak ak plon. Men nan ki lòt bagay yo ka jwenn plon:

- Penti ki nan kay yo konstwi anvan 1978, espesyalman penti k ap dekalè nan mi yo.
- Zòn pou timoun jwe ki gen pousyè, sitou pousyè ki tou pre gran wout kote machin te konn pase anvan yo te envante gaz san plon. Nan zòn kote se tè ki la, gen plis danje pou timoun vin an kontak ak plon ki kab atè sa a.
- Remèd pou swen timoun lakay tankou azarcon ak greta, remèd moun ki panyòl abitye sèvi ak yo.
- Bonm enpòte yo sèvi pou fè manje, bagay potri, sirèt, bijou ak makiyaj.
- Rad travay ak zouti moun nan fanmi an ki repare ansyen kay.



Si ou panse pitit ou kab an kontak ak pwodui ki gen plon epi sa enkyete w, kontakte doktè timoun nan. Pi fò timoun ki nan sityasyon sa a pa sanble timoun ki malad. Sèl fason pou sèten se fè yon tès san. Doktè pitit ou a kapab ede w deside si ou bezwen yon tès kon sa pou timoun nan.

Lè yon timoun ap fè devwa li ou pa bezwen enkyete w. Lontan, se ak plon yo te konn fè kreyon, men kounye a se grafit yo fè yo.

Si w bezwen plis ransèyman:

Tcheke sit entènèt "The Consumer Products Safety Commission" gen dènye lis jwèt yo te rantre yo. Ou ka wè lis la, nan adrès sa a: www.cpsc.gov/cpscpub/pre-rel/category/toy.html.

"Miami-Dade County Childhood Lead Poisoning Prevention Program" gen sèvis egzaminasyon pou dekouvri plon, pou kontwòle ka ki prezante, pou mennen ankèt sou anviwònman an ak lòt sèvis. Rele nan 305-470-6877 oswa ale sou sit: www.dadehealth.org/discontrol/DISCONTROLpoisoning.asp

(Centers for Disease Control and Prevention, Toys and Childhood Lead Exposure) Enfòmasyon sou Sant ki kontwòle afè maladi ak fason pou evite jwèt ki gen plon ak fason pou evite timoun al kote ki gen plon tcheke sit sa a: www.cdc.gov/nceh/lead/faq/toys.htm

Espwa pou paran: Ki jan pou n kontwòle timoun mal elve

Allison Golden, BA, NEED Program Volunteer nan Early Learning Coalition of Miami-Dade/Monroe.

Yon timoun ki mal elve kapab reprezante pi gwo kochma yon paran, kote li mete latwoublay nan lavi fanmi an, espesyalman nan jounen travay paran li. Anpil fwa sa kab menm menase djòb paran an. Nou jwenn timoun mal elve nan prèske chak klas lekòl, kote yo kab gate bon jan opòtinite aprann ki genyen epi yo kab rann yon pwofesè pèd pasyans. Se lè sa a fanmiy an resevwa "kout fil" lekòl la. Men koze a : pi fò timoun ki fè mal elve yo, se paske yo bezwen yon bagay oswa y ap eseye kouri pou yon bagay. Pa egzanp, yon timoun ki pa konn sèvi twò byen ak yon kreyon gen dwa leve kanpe nan mitan klas la oswa li tonbe anbete yon lòt timoun pandan yon aktivite ekriti. Timoun sa a ap chache chape anba sityasyon an. Paran: fè yon ti kanpe pou w kab suiv pitit ou. Èske pitit ou ap eseye di w yon bagay? Men kèk ti konsèy pou ede w travay pi byen ak pitit ou epi pou w pran kontwòl tèt ou:

- Pa pran konpòtman timoun nan kòm si li gen pwoblèm avè w.
- Pran yon gwo souf epi fè yon rekile pou gade sityasyon an.
- Pran yon minit epi panse sou sa ou bezwen fè pou kontwòle sityasyon an.
- Moute yon plan pou timoun ki toujou ap aji menm jan an. Pa annik tann lè timoun nan fin fè yon dezòd pou w reyaji. Reyaksyon an kapab pi mal nan ka sa a epi li ka kreye plis tan-syon. Plan an ap fè w tou pare, ou va santi ou pi byen, move konpòtman an va sispann epi ou menm ak pitit ou ap vin gen bon rapò ki va fè timoun nan kwè nan tèt li epi ki va konpòte tèt li pi byen nan klas li.

Lè pitit ou ap fè mal elve toutan, se sou sa ki mal la ase ou plis pote atansyon ou epi w ap chache jwenn ki pwoblèm timoun nan genyen pou w kab eseye "korige" li. Kounye, vire atansyon w pito sou timoun nan ak rapò ou genyen avè l, sitou ki jan ou reyaji pa rapò a konpòtman li. Konpòtman an ap diminye si ou entèveni pi souvan, ou ankouraje pitit ou epi ou kouri dèyè l mwens. Men kèk sijasyon pou ede w elimine konpòtman mal elve sa yo ti pa ti pa ni lakay la ni nan klas la:

- Fè timoun nan konpòte l yon lòt jan, ba l yon bagay li kab fè OLYE pou l ta ap fè mal elve. Pa egzanp, ba li kenbe yon nounous olye pou l ta ap bay moun kou.
- Chèche dirije timoun nan vè yon aktivite ki pozitif.
- Ankouraje timoun pale olye pou l ta fè mal elve.
- Bay YON avètisman, di l ki konsekans l ap sibi lè l fè mal elve epi fè sa ou di a. Sa enpòtan pou w toujou aji menm jan an tout tan pou konpòtman an kapab chanje san pèdi tan.
- Suiv byen pou w kab konnen ki sa ki toujou fè pitit ou fè mal elve epi chanje sa oubyen estope sa anvan l rive.
- Di timoun nan pou ki sa tèt konpòtman pa aseptab.
- Fè tout fanmi an patisipe nan sityasyon an epi pale ak pwofesè pitit ou sou ki sa ki konn pase nan klas la epi di l sa ki konn pase lakay la. Pale de ki jan nou eseye kontwòle konpòtman sa a nan toude kote sa yo?
- Sijere pwofesè a pou l mete pitit ou travay avèk yon timoun ki toujou gen bon konpòtman nan klas la.
- Bay timoun nan chans pou l fè chwa, lè sa posib.
- Lè pitit ou bay konpòtman ki pozitif, ankouraje l nan sa.

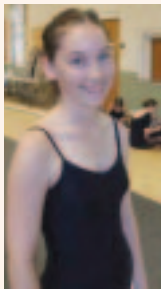
Pi bon fason pou elimine konpòtman mal elve, se fè timoun nan jwenn bagay ki enterese li. Timoun ki jwenn bagay ki enterese yo, vin pwodiktif epi yo twò okipe nan sa y ap aprann nan pou yo ta yon pwoblèm.



Ale nan bibliyotèk katye w la pou tcheke liv, aktivite ki genyen ak refleksyon ki pou ankouraje pitit ou nan lekti ak ekriti.

Pou kab jwenn bibliyotèk

ki tou pre w, rele nan nimewo 305-375-2665 oswa ale nan sit wèb sa a: www.mdpls.org



Trete timoun ki konn genn kriz menm jan ou trete nenpòt lòt timoun

Michael Malone ki nan The Children's Trust

sa nan vi yo.

Mwa novanm se mwa Sansibilizasyon nasyonal sou kriz malkadi. Sa ofri nou okazyon pou n pi byen konprann maladi sèvo sa a ki aji sou moun tout laj, nan tout ras, tout kilti, dapre Fondasyon pou kriz malkadi.

Nan Pwogram preskolè Asoyasyon pou paralezi serebral nan Miyami ki rele United Cerebral Palsy Association of Miami, epi The Children's Trust finanse, nou jwenn de twa timoun ki konn gen pwoblèm kriz, dapre Enfimyè kòdonatè Johnice Hargadon, ki montre pwogram nan chèche satisfè bezwen espesyal chak timoun sa yo.

Madam Hargadon bay esplikasyon sa a: "Youn nan bagay nou fè, nan travay ansanm ak yon pedyat, se mete yon plan sou pye ansanm ak timoun nan, yon fason pou fanmi yo ka kominike pi byen ak yon newològ. Nou konnen yon timoun ap toujou gen kriz la tanzantan, kon sa nou travay ak fanmi yo, pou yo ka jere sa, yon fason pou yo ba oblije nan kouri toutan lopital ak nan sal ijans."

Menm lè yo pa konnen ki sa ki lakòz kriz sa yo, nan sèt ka sou dis, erezman pi fò nan yo pase byen vit nan de twa minit. Ti pousantaj piti ki genyen nan ka timoun ki gen kriz akòz tèl bagay, lepli souvan se yon chòk timoun nan te pran lè l t ap fèt, se yon gwo lafyèv, yon maladi, oswa yon chòk nan tèt oubyen timoun sa a te manke neye nan dlo, se bagay sa yo ki konn lakòz yo.

Kriz malkadi parèt sou plizyè fòm: li fè moun pèdi sans yo pou yon ti tan, li ka yon pèd konesans pou yon ti moman, li ka fè moun ap gade byen lwen oswa tou li ka fè kò l ap bay sakad. Gen moun ki konn gen yon sèl kalite kriz. Gen lòt ki gen plis pase yon sèl kalite.

Malgre kriz yo konn sanble yo diferan, se menm bagay la ki lakòz yo tout: yon chanjman sibit nan fason selil yo ki nan sèvo a voye siyal elektrik youn bay lòt.

Gen timoun ki pa gen maladi sa a ankò lè yo vin gran; men lakay kèk lòt, kriz yo konn vin pi mal pandan y ap grandi, epi pou kèk lòt, maladi an kòm rete menm jan an san l pa chanje prèske.

Madam Hargadon di: "Se yon travay atis pou paran yo. Chak timoun prezante divès kalite kriz ki diferan anpil, e paran yo dwe gen bon lyen ak pitit yo, pou yo ka veye sou yo epi pou yo ka konnen ki jan medikaman y ap pran yo aji sou yo."

Madam Hargadon bay egzanp yon zanmi pwòch li, kòm modèl pou paran ki gen pitit ki konn gen kriz. "Se yon manman ki sousye anpil. Nou eseye ankouraje paran yo pou yo moun k ap defann kòz pitit yo. Sa vle di yo pou toujou ap chèche nouvo resous, pou yo ale jouk nan dènye nivo ki posib pou yo ka jwenn ki bagay tou nèf ki genyen, epi pou yo vin fè pati ekip k ap pran desizyon yo, men pou yo pa moun ki devwe sèlman."

Paran dwe fè efò pou yo trete pitit yo ki konn gen kriz menm jan ak timoun nòmal.

"Moun konn pè lè timoun gen kriz malkadi; yo santi sityasyon an depase yo epi yo vle dòlote timoun yo, kon sa yo pa kite yo fè anyen", dapre Madam Hargadon, ki di konesans li genyen sou sityasyon sa a chita nan obsèvasyon pwofesyonèl li fè. "Ann kite yo aji tankou tout timoun."

Gen anpil medikaman (yo rele yo medikaman kont malkadi oswa kont kriz) doktè preskri pou evite kriz, dapre Fondasyon pou kriz malkadi. Doktè konsidere anpil bagay nan chwazi medikaman ki bon an. Sa y ap chèche nan tretman y ap fè a, se fè kriz la sispann san medikaman yo pa bay lòt move konsekans. Malgre sa, gen timoun, medikaman yo pa fè yo byen.

"Nan sèten ka, medikaman yo konn gen yon konsekans ki terib menm jan ak kriz la", dapre Madam Hargadon. "Malgre yo rete kriz la, men yo pa pèmèt timoun nan fonksyone vre."

Gen etid ki montre lè doktè plis preskri rejim, sitou youn ki rele rejim setojèn ("Ketogenic diet" ann angle) – ki gen anpil bagay grès, ki pa gen anpil kabo-idrat epi ki estrik anpil – sa konn bay bon rezilta nan sèten ka.

Met sou sa, rejim plis nan ka timoun, operasyon oswa lè yo bay nè vag la (yon nè ki mennen nan sèvo a) ti kouran, se bagay ki ofri yon lòt apwòch, lè medikaman pa kab kontwole kriz la.

Nan sit entènèt Fondasyon an, jenn timoun ki konn gen kriz, ensiste pou di maladi a se sèlman yon bagay yo genyen, men se pa sa yo ye. "Annik paske ou gen malkadi, sa pa vle di ou pa ka rapousuiv rev ou", dapre sa yon jèn di nan yon klib videyo.

Pèsonn pa konn okenn remèd ki trete malkadi. Fondasyon pou kriz malkadi kore rechèch k ap fèt pou evite maladi a, pou trete li epi pou ede timoun ki genyen l viv san pwoblèm nan sosyete a, epitou Mach nasyonal pou kriz malkadi, yo pral òganize nan Wachington DC, le 29 mas 2008 la, ap ranmase lajan pou finanse rechèch pou yo kab jwenn yon tretman.

Men enpe sijesyon ki sou sit entènèt Fondasyon pou kriz malkadi a <http://www.epilepsyfoundation.org>. Nou ka al sou li pou n jwenn plis enfòmasyon.

Nan pi fò ka, teknik pou kontwole kriz oswa bay premye swen vle di kenbe yon timoun an sekirite etan li gen kriz la.

Premye Swen òdinè

- Pwoteje timoun nan pou l pa frape pandan li gen kriz la, men pa fè fòse sou li pou anpeche kò l fè mouvman.
- Depi sa posib, eseye mete timoun nan kouche sou yon bagay ki soup epi vire l sou kote.
- Mete yon bagay ki pla epi ki soup anba tèt li; lache tout bagay ki sere alantou kou li.
- Pa mete anyen nan bouch li.
- Nou pa dwe bay timoun nan CPR (reanimasyon kadyo pilmon) pandan li gen kriz.
- Note konbyen tan kon sa kriz la dire.
- Ofiramezi kò timoun nan ap sakaje mwens, asire w anyen pa bouche respirasyon li epi respirasyon an ap vin nòmal.
- Pa chèche bay timoun nan ni medikaman ni okenn bagay pou l bwè, jiskaskè l reveye nèt epi li vin gen konesans.
- Chèche kalme timoun nan, epi ede l rekonèt kote li ye byen dousman etan l ap reprann konsyans.

Rakonte istwa epi fè konvèsasyon ak jenn timoun k ap aprann

Letty Bassart pou Arts 4 Learning.

Eske w sonje premye fwa ou te tande yon istwa? Repons ou se kapab plis non, m pa sonje. Istwa se poto mitan esperyans tout moun e esperyans nou ak ti istwa kòmanse lontan anvan n aprann pale.

Rechèch ki fèt montre istwa ak kont se bagay ki ede timoun devlope kapasite yo nan ekriti, lekti, vokabilè, koute ak lòt ladrès nan langaj yo. Epi timoun ki toujou jwenn paran yo fè lekti pou yo kab plis devni bon lektè epi yo pi pwofite lekòl. Kont yo se bagay ki ankouraje moun fè imajinasyon yo travay, yo vin kreyatif, yo devlope valè ki pozitif, yo devlope tèt yo.

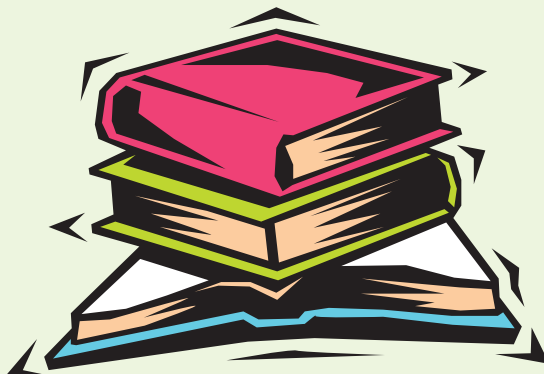
Ki sa yon istwa ye? Susan Engel, yon otè ki koni nan kesyon edikasyon timoun bonè, defini yon istwa tankou yon evènman ki te pase yon lè yon kote. Pi fò istwa yo gen yon pèsonaj prensipal, yon seri evènman ki mache youn apre lòt, kote nou jwenn sispenns, epi gen yon desizyon final. Menm tibebe ak timoun pitit ki poko konn pale patisipe nan kont moun ap rakonte. Lè yon timoun vin gen 3 oswa 4 an, li kab rakonte diferan kalte istwa ak kont li te tande. Se kapab istwa lejann, istwa sou lavi yo ak lòt kont randi sou bagay ki te pase. Tan pou timoun nan rive gen 4 an, li deja gen yon zòrèy ki prepare.

Istwa soti nan liv, nan sa moun rakonte kòm tradisyon epi nan imajinasyon moun. Nan liv "Bringing the Story Home", Lisa Lipkin menm sijere pou n ta sèvi ak travay nou fè nan kay la chak jou tounen kòm sèn istwa epi atik nou sèvi yo kab fè aktè nan istwa yo. Istwa se yon pati nan konvèsasyon toulejou nou tou. Lè timoun gen plizyè konvèsasyon ak granmoun epi yo pale sou bagay ki pase ak bagay ki pral pase, sa kab prepare timoun pou yo aprann li.

Timoun renmen istwa, pwezi ak chante yo pa konprann nèt, men ki gen yon bagay ki kab atire yo (ton, rit, imaj, eks.) epi yo jwen bon avantaj nan aktivite sa yo tou. Divès liv ki gen divès teknik. Egzanp, liv ki gen rim ladan yo, se liv yo konsidere ki enpòtan nan aprann teknik pou koute son.

Lè n ap li yon liv oswa n ap rakonte yon istwa, toujou fè pitit nou pran pa ladan. Pale de sa ki nan istwa a. Poze timoun

nan kesyon pou l reponn lib. Chèche yon rapò ant istwa a ak pwòp esperyans ou te viv nan fanmi w.



Nou ka kòmanse lekti yon liv depi sou po a. Si po a gen yon desen oswa yon foto, mande "Ki sa k ap pase nan foto sa a?" Anvan ou kòmanse li liv la, montre timoun nan liv la gen yon po ak yon kòmansman. Montre l kouman mo yo kòmanse depi anwo al anba epi ou kòmanse li sot sou bò goch al sou bò dwat. Toujou kòmanse ak non moun ki ekri liv la ak moun ki fè desen yo.

Kit se yon liv n ap li, kit se yon istwa n ap rakonte oswa se yon istwa nou envante avèk pitit nou, gen plizyè fason nou kab fè mo vin vivan. Ajoute bagay tankou jès ak mouvman, chante, chanje min nou epi mete epis ak sèl... se bon ladrès pou fè yon liv tounen yon zouti timoun pap ka bliye. Fè imajinasyon w travay; pa gen limit nan sa w kab fè.

Rakonte istwa se aktivite ki ale pi lwen pase devlopman kapasite lekti ak ekriti. Se yon fason pou w pataje lavi w ak esperyans ou ak timoun ou yo, jenn ou yo, oswa ak youn ak lòt. Jay O'Callahan, yon espesyalis nan rakonte istwa ki nan Massachusetts, deklare: istwa se "kado ki pi senp ki montre plis amou, nan pataje tan, atansyon ak imajinasyon."

Children's Storytelling Technologies, Angela Botman and Allison Druin University of Maryland, College Park Royal Institute of Technology, Stockholm, Sweden (2001).

Oral Storytelling within the Context of the Parent-Child Relationship, Patricia Cutspec East Tennessee State University for Talaris Research Institute, Seattle, Washington (2006).

The Emergence of Story Telling During the First Three Years, Susan Engel (1997) www.zertotothree.org

Sharing Stories, Songs and Books NebFact Published by University of Nebraska-Institute of Agriculture and Natural Resources.

Start with the Arts at Home Encouraging Reading Using the Arts – A Parent's Resource VSA Arts (2004).

National Center for Education Statistics. Fast Facts. www.nces.ed.gov



Patisipe Nan ti Journal sa a...

Voye: foto, keksyon oubyen konsèy itil. Foto yo ap parèt nan chak bibliyasyon. Foto sa yo reprezante lektè nou yo men yo pa pale de okenn estil ak sityasyon fanmi. Keksyon yo, kèk espè lokal ap reponn yo. Konsèy itil paran yo, n ap jwenn yo nan seksyon "Pi bon moman pou anseye" (Teachable Moments) lan.

Voye lèt bay:

The Early Childhood Initiative Foundation 3250 SW Third Ave., Miami, Fla. 33129

Se òganizasyon sa yo ki bay sipò pou yo pibliye journal sa a:

The Early Childhood Initiative Foundation

(646-7229) Ak **United Way Center for Excellence in Early Education**

(305-631-7600) De òganizasyon sa yo travay ansanm ak Koalisyon pou Prepare timoun pou Lekòl (Early Learning Coalition of Miami-Dade/Monroe) nan Miami-Dade. Koalisyon an sipèviz pwogram entèvansyon pou timoun ki nan preskolè ak pwogram ki bay sibvansyon pou pran swen timoun ansanm ak anpil lòt aktivite nan Miami-Dade County (305-646-7220) and The Children's Trust (305-571-5700).

Edite ti journal sa a se: Ana de Aguiar Echevarria (305-646-7230)

ba yo plis konesans



3250 SW Third Ave.
Miami, Fla. 33129

NON-PROFIT
ORG.
U.S. POSTAGE
PAID
MIAMI, FL
PERMIT #5665